

การทำยา เภสัชกรรมไทย ภาคผนวก ก

By หมอน้ำหวาน บ้านสุขใจ แพทย์แผนไทย
FB แพทย์แผนไทยstyleหมอน้ำหวาน

FB: แพทย์แผนไทยstyleหมอน้ำหวาน สนใจเรียนเสริม Line : @sookjai thailand

การสับยา

การนำสมุนไพรสด หรือแห้งมาทำให้มีขนาดเล็กลง โดยการใช้มีดสับให้เป็นชิ้นเล็กๆ ตามขนาดที่ต้องการใช้ปรุงยา

อุปกรณ์	ขั้นตอนในการสับยา	ขั้นตอนเก็บยา	ขั้นตอนเก็บรักษาอุปกรณ์
1. มีด	1. ปูกระสอบป่านบนโต๊ะสับยา	1. นำยาที่ได้ใส่ในลิ้นชักยาตามชื่อยา	1. ล้างทำความสะอาดอุปกรณ์
2. เขียง	2. วางถาดบนกระสอบป่าน	2. นำยาใส่ปียาสีกรอง เขียนชื่อยาติดไว้	การสับยา
3. ถาด	3. วางเขียงในถาด ใช้ผ้าขนหนูพับรองเขียง	แล้วเก็บให้เรียบร้อยเป็นหมวดหมู่	2. เก็บอุปกรณ์ของใช้เข้าที่
4. กระสอบป่าน	กับถาด เพื่อกันเสียงดัง		
5. ผ้าขนหนู	4. วางยาสมุนไพรบนเขียง ใช้มีดสับเป็นชิ้น		
6. ยาสมุนไพร	เล็กๆตามขนาดที่ต้องการและเหมาะสม		



FB: แพทย์แผนไทยstyleหมอน้ำหวาน สนใจเรียนเสริม Line : @sookjai thailand

การอบยา

ขั้นตอนการอบยาที่ปรุงเป็นตำรับ

1. ยาปรุงเป็นตำรับแล้วใส่ถาดสแตนเลส
2. เขียนชื่อยา น้ำหนัก วัน เดือน ปี ที่เตรียมปรุงยา จำนวนถาดยาของตำรับนั้นติดไว้ข้างถาดยาด้วยเทปใส
3. นำยาแต่ละถาด เรียงจำนวนถาดยา ของยาแต่ละตำรับเข้าตู้อบ (ยกเว้นพวกสารระเหยได้ เช่น เมนทอล พิมเสน การบูร ยางไม้)
4. อบยาที่อุณหภูมิ 50 – 55 องศาเซลเซียส เป็นเวลา 4 – 6 ชั่วโมง
5. บันทึก รายชื่อยาขนานต่างๆที่เข้าอบในตู้ยา ติดไว้ที่ตู้อบด้วยเทปใส



FB: แพทย์แผนไทยstyleหมอน้ำหวาน สนใจเรียนเสริม Line : @sookjaithailand

การบดยา

ขั้นตอนบดยา เครื่องที่ 1	ขั้นตอนบดยา เครื่องที่ 2	ขั้นตอนดูแลเครื่องบดยา
<ol style="list-style-type: none"> 1. ยาอบแล้วใส่เครื่องบดที่ 1 จำนวน 2 ถาด 2. บดยาครั้งที่ 1 นาน ½ ชั่วโมง 3. ยาถาดที่ 3, 4 ... ทอยใส่เครื่องจนครบ 4. บดยาครั้งละ 3 ชั่วโมง 5. เขียนชื่อยา น้ำหนัก เวลาเริ่มบด เวลาบดเสร็จ วัน เดือน ปี ชื่อผู้บดยาปิดไว้บนฝาเครื่องบดที่ 1 6. บดเสร็จ ตักยาออกจากเครื่องบดใส่ในภาอละมั่ง เตรียม 	<ol style="list-style-type: none"> 1. นำยาที่อบแล้ว ใส่เครื่องบดยาที่ 2 จำนวน 2 ถาด 2. บดครั้งที่ 2 เริ่มเปิดฝาเครื่องบดยาใช้เกียร์ 2 นาน 1 ชั่วโมง 3. นำยาที่เหลือถาดที่ 3, 4... ทอยใส่เครื่องบดยาจนครบตำรับ บดต่ออีก ½ ชั่วโมงแล้วเปลี่ยนเป็นเกียร์ 3 4. บดครั้งละ 3 ชั่วโมง 5. เขียนชื่อยา น้ำหนัก เวลาเริ่มบด เวลาบดเสร็จ วัน เดือน ปี ชื่อผู้บดยาปิดไว้บนฝาเครื่องบดที่ 2 6. บดเสร็จแล้ว ตักยาออกจากเครื่องบดยา ใส่ไว้ในภาชนะที่สะอาดเพื่อเตรียมร่อน (กากยา เริ่มบดใช้เกียร์ 3) 	<ol style="list-style-type: none"> 1. ใช้ผ้าชุบน้ำเช็ดทำความสะอาดเครื่องบดยา ใช้ผ้าแห้งเช็ดอีกครั้งให้แห้งสนิท อาจใช้พัดลมเป่าให้แห้ง 2. ปิดฝาเครื่องบดยา

เครื่องบดแบบสับ



เครื่องบดแบบรางกลม



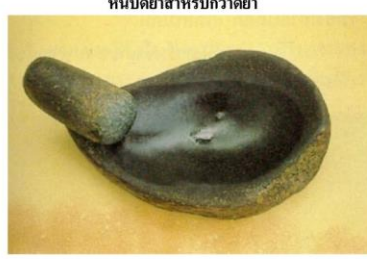
เครื่องบดยา



FB: แพทย์แผนไทยstyleหมอน้ำหวาน สนใจเรียนเสริม Line : @sookjaithailand



หินบดยา



หินบดยาสำหรับกวาดยา



หินฝนยา

ครกบดยา

โกร่งบดยา



รางบดยา

เครื่องบดยารางยาว

ครกหิน



FB: แพทย์แผนไทยstyleหมอน้ำหวาน สนใจเรียน

การร่อนยา

การนำยาที่บดละเอียดแล้ว มาร่อนผ่านตะแกรง (แร่ง) ให้ได้ผงยาที่ละเอียดมากขึ้นตามความต้องการ

ขนาดตะแกรงร่อนยา 3 ขนาด		ขั้นตอนร่อนยา
1. เบอร์ 100 ละเอียดมาก	ใช้ประจำในการร่อนยา	1. ยาบดเสร็จ ร่อนผ่านตะแกรงที่ต้องการ 2. ชั่งยาที่ร่อนแล้ว ใส่กะละมัง เขียนชื่อยา น้ำหนัก เนื้อยา วัน เดือน ปี ชื่อผู้ร่อน ใส่ไว้ในกอละมัง ปิดฝาให้มิดชิด 3. ชั่งกากยา ใส่ในถุงพรากติก เขียนชื่อยา น้ำหนัก เนื้อยา วัน เดือน ปี ชื่อผู้ร่อน ใส่ไว้ในถุงกากยา ผู้ให้แน่ 4. ร่อนครั้งต่อไป เอน้ำหนักยาที่ร่อนได้ในแต่ละครั้ง ใส่รวมในภาชนะเดียวกัน เขียนชื่อยา น้ำหนัก วัน เดือน ปี ชื่อผู้ร่อน ใส่ไว้ในภาชนะ ปิดฝาให้มิดชิด 5. ร่อนเสร็จแล้ว คลุกให้เข้ากัน ใส่ภาชนะสะอาด เขียนชื่อยา (เบอร์ยา) วัน เดือน ปี ที่ผลิตยาเสร็จ ปิดไว้ข้างภาชนะ 6. บันทึกบัญชีการบดร่อนยา ในแต่ละขนานทุกครั้ง ลงในฟอร์มบัญชีร่อนยาประจำวัน
2. เบอร์ 80 ละเอียดปานกลาง		
3. เบอร์ 60 ละเอียดน้อย		

ขั้นตอนดูแลรักษาเครื่องร่อนยา	ขั้นตอนเก็บรักษาตะแกรง (แร่ง)
1. ผ้าชุบน้ำเช็ด ใช้ผ้าแห้งเช็ดอีกครั้ง ให้เครื่องแห้งสนิท (อาจพดลมเป่าแห้ง) 2. ปิดฝาเครื่องร่อนยา	1. แปรงปิดทำความสะอาดผงยา ที่ติดตะแกรง ขอบตะแกรง 2. ผ้าชุบน้ำเช็ดตะแกรง และ ขอบตะแกรง ใช้ผ้าแห้งเช็ดอีกครั้ง (อาจพดลมเป่าแห้ง) 3. ซ้อนสแตนเลส ขูดตะแกรงเบาๆ ให้เสี้ยนยาหลุด หรือ ใช้แหวนบดนเสี้ยนยาให้หมด 4. เก็บในตู้ (ห้ามล้างน้ำ เพราะจะชำรุดและอายุการใช้งานสั้นลง)



แรง

แรง ร่อนยา



FB: แพทย์แผนไทยstyleหมอน้ำหวาน สนใจเรียนเสริม L I n e : @sookjaithailand

การปรุงยาแผนโบราณ 28 วิธี

	ปรุงแล้ว		ปรุงแล้ว
1. ยาดากแห้ง	บดเป็นผงละเอียด ปั้นเป็นลูกกลอน	15. ยาสดแห้ง	ต้มพอเดือด หรือ เคี่ยว รินน้ำกิน
2. ยาดากแห้ง	บดเป็นผงละเอียด ปั้นเม็ด หรือ ใช้ยาผง	16. ยาดากแห้ง	บดเป็นผงหยาบ แช่น้ำ หรือ ดองสุรากินแต่น้ำ
3. ยาดากแห้ง	สุม เเผา หรือ คั่วไฟ บดเป็นผงละเอียด ปั้นเม็ด หรือ ใช้ยาผง	17. ยาสดแห้ง	บดเป็นผงหยาบ กัดด้วยหัวเหล้า หยดลงในน้ำเติมน้ำกิน
4. ยาสดแห้ง	บดเป็นผงหยาบ บรรจุภาชนะเอาไว้ดม	18. ยาสดแห้ง	เผาเป็นถ่าน ทำน้ำต่าง รินแต่น้ำกิน
5. ยาสดแห้ง	ผดเป็นผงละเอียดมาก เป่าจุก และ คอ เช่นยานัตถุ์	19. ยาสดแห้ง	กลั่นเอาไอ (น้ำเหลือง) เช่น กลั่นสุรา เอาน้ำเหลืองกิน
6. ยาดากแห้ง	บดเป็นผงหยาบ เเผาไฟ หรือ โรยบนถ่านไฟ ใช้ควันรม	20. ยาสดแห้ง	บดเป็นผงหยาบ หุงด้วยน้ำมัน เป็นยาน้ำมัน
7. ยาสดแห้ง	ตำ ใช้เป็นยาสูม หรือ พอก	21. ยาสดแห้ง	ต้ม ใช้น้ำยามอบวนปาก
8. ยาสดแห้ง	ใช้เป็นยาทา	22. ยาสดแห้ง	ต้ม ใช้น้ำอาบ
9. ยาสดแห้ง	ทำเป็นลูกประคบ	23. ยาสดแห้ง	ต้ม ใช้น้ำแช่
10. ยาผสมแล้ว	ใช้เป็นยาพอก	24. ยาสดแห้ง	ต้ม ใช้น้ำชะ
11. ยาผสมแล้ว	ทำเป็นยากวน หรือ ยาขี้ผึ้งปิดแผล	25. ยาสดแห้ง	ต้ม ใช้ไอรรม
12. ยาสดแห้ง	มวนเป็นบุหรี่สูบ หรือ สูตเอาควัน	26. ยาผสมแล้ว	ทำเป็นยาแคปซูล
13. ยาสดแห้ง	ใช้เหน็บทวารหนัก	27. ยาสดแห้ง	ทำเป็นยาดอกเม็ด
14. ยาสดแห้ง	ใช้สวนทวารหนัก	28. ยาสดแห้ง	ทำเป็นยาเคลือบเม็ด

FB: แพทย์แผนไทยstyleหมอน้ำหวาน สนใจเรียนเสริม L I n e : @sookjaithailand

ยาลูกกลอน

ยาลูกกลอน	<ul style="list-style-type: none"> - สารผงเกาะตัว - น้ำ / น้ำแป้ง / น้ำผึ้ง - ผสมน้ำผึ้ง - นำน้อย แตกตัวช้า ออกฤทธิ์นาน - น้ำผึ้งช่วย - ปรับรส / บำรุงร่างกาย / รักษาโรคเรื้อรัง / โรคต้องการบำรุง (ข้อเสีย ต้นทุนสูง)
-----------	---

ยาลูกกลอนน้ำผึ้ง

1. **เคี้ยวน้ำผึ้ง** - ฆ่าเชื้อโรค / ไล่น้ำในน้ำผึ้ง ให้ลูกกลอนไม่ขึ้นรา / เก็บได้นานขึ้นกับขั้นตอนนี้

1.1. น้ำผึ้ง / ยา = 1 / 1 - ใส่หม้อทรงสูง

- ยามง แก่นไม้ รากไม้ เกสรดอกไม้ - ใช้น้ำผึ้งมาก / ยาคำ มหาหิงคุ์ - ใช้น้ำผึ้งน้อย

1.2. ตั้งไฟ ช่วงแรกไฟแรง คนจนเหนียวได้ที่

- น้ำผึ้งเดือด ฟองจะใหญ่ ผุดสูง ได้ที่ฟองจะยุบ เล็กละเอียด ประมาณ 10-15 นาที
- ทดสอบ หยดในน้ำอุณหภูมิห้อง ได้ที่ สีจะเข้มขึ้น เป็นก้อนแข็ง และ รวมตัว
- ได้ที่ เติมน้ำเดือด 2 กาใหญ่ ขณะตั้งอยู่บนเตา เคี่ยวต่อจนได้ที่
- กรองผ้าขาวบาง กวนจนเย็น ผสมยามง

2. **ผสมยามง**

- ยามงที่ซั้งเตรียม เทใส่กะละมังที่แห้ง สะอาด
- เทน้ำผึ้ง ราดยามงที่ละทีพที
- บั่นด้วยมือ ขนาดเท่าปลายนิ้วก้อย (0.8 cm) - ยาได้ที่ไม่ติดมือ / แตกร่วน = ยาไม่เข้ากับน้ำผึ้ง

FB: แพทย์แผนไทยstyleหมอน้ำหวาน สนใจเรียนเสริม Line : @sookjaithailand

การทำยาเม็ดลูกกลอน

ทำลูกกลอนใช้เครื่องทำลูกกลอน

เครื่องมือ และ อุปกรณ์ เครื่องทำลูกกลอน	การเตรียมเครื่องมือและอุปกรณ์	การผลิต ใช้เครื่องทำลูกกลอน
<ol style="list-style-type: none"> 1. เครื่องทำยาเม็ดลูกกลอน 2. เครื่องรีดเส้นยา 3. ยาที่คลุกน้ำผึ้งแล้ว 4. ภาตสี่เหลี่ยมขนาดใหญ่ ขนาดกลาง 5. ผ้าสะอาดผืนเล็ก 6. กาดม่น้ำขนาดใหญ่ 7. แปรงทองเหลือง (สำหรับแปรงยาที่ติดเครื่องรีดเส้นยา 8. โตะ หรือ แก้ว (สำหรับวางภาตยาที่ออกมาจากเครื่อง) 9. ทัพพี 10. มีด 	<ol style="list-style-type: none"> 1. น้ำเดือดเทราด / เช็ดแห้งด้วยผ้าสะอาด / สำลึซุบแอลกอฮอล์ 2. ภาตแห้งสะอาด รองรับยาจากเครื่องรีดเส้น และ ทำยาเม็ดลูกกลอน 	<ol style="list-style-type: none"> 1. ยาคลุน้ำผึ้งแล้วใส่เครื่องรีด 1-2 ครั้ง ให้ได้เส้นกลม แน่น เรียบ มีดตัดยาให้ยาวเท่าเครื่องตัดยาเม็ดลูกกลอน 2. ใส่เส้นตามขวางบนเครื่อง 3. คัดยาไม่ได้ขนาดออก ใส่ถังเคลือบ เปิดเครื่องหมุน ถังเคลือบยาเม็ด จนกลมเรียบ อบ 50-55 องศา 4-6 ชั่วโมง จนแห้ง เย็น เก็บใส่โหลแก้ว ปิดฝาให้แน่น

FB: แพทย์แผนไทยstyleหมอน้ำหวาน สนใจเรียนเสริม Line : @sookjaithailand

ทำลูกกลอนใช้ รากกิ้งงา			
เครื่องมือและอุปกรณ์ รากกิ้งงา	เตรียมเครื่องมือ	การผลิต ใช้ รากกิ้งงา	การกิ้งงาเม็ดลูกกลอน
1. รากกิ้งงา พร้อมฝาประกบ 2. กะละมังขนาดใหญ่ 3. ถาดสี่เหลี่ยมขนาดใหญ่ ขนาด กลาง 4. ชามขนาดกลาง 5. ผ้าสะอาดผืนเล็ก 6. กาดม่น้ำขนาดใหญ่ 7. โตะที่ใช้วางรากกิ้งงา 8. น้ำมันพืช หรือ น้ำมันไม่มีกลิ่น	น้ำเดือดเทราด เช็ดแห้งด้วยผ้าสะอาด สำลิจับแอลา เช็ด	1. ทำความสะอาดรากกิ้งงา 2. วางบนโตะ 3. ชามใส่น้ำสุก ½ ชาม ใส่น้ำมันพืช ¼ ของน้ำในชาม และเอาผ้าสะอาดผืนเล็กแซ่ในชาม 4. ถาดขนาดกลางรองยาด้านหน้า รากกิ้ง	1. ยาเส้นที่รีดแล้ว หรือ มือกิ้งเส้นยา ขนาดเท่า รากกิ้ง 2. วางไม้ประกบรากกิ้งบนเส้นยา ค่อยๆกิ้งไป มา ลงน้ำหนักทีละน้อยจนขอบประกบชิด จึง ลงน้ำหนักมากขึ้น กิ้งไปมา 4-5 ครั้ง ดันฝาไปข้างหน้าให้ยาเม็ดตกลงถาด 3. ยาเริ่มติดราง หรือ ไม่เงา หรือ หยาบ เอาผ้าชุบน้ำมันบีบออกเล็กน้อยทาไปทางเดียวกัน ไม่ เช็ดกลับไปมา เพราะเหลี่ยมจะฉีก 4. อบยา 50-55 องศา 4-6 ชั่วโมง จนแห้ง เย็น เก็บใส่โหลแก้ว ปิดฝาให้แน่น

ยาไม่เป็นเม็ด หรือ ผิดปกติ	1. น้ำฝั้้งน้อย - ยาแห้งเกิน เส้นยาแข็งมาก 2. น้ำฝั้้งมาก - ยานิ่มเกิน กิ้งเม็ดไม่ได้ 3. เส้นยาริดเล็กเกิน - ยาไม่เต็มเม็ด หรือ เป็นร่องตรงกลาง 4. กิ้งงาแรงไป - ยาแบนติดราง ไม่เป็นเม็ด 5. น้ำมันโชคไป - ผิวเม็ดเปียก ลอด หลุด ติดรางยา - เม็ดถัดไปไม่เรียบ
----------------------------	--

FB: แพทย์แผนไทยstyleหมอน้ำหวาน สนใจเรียนเสริม Line : @sookjaithailand

ทำยาเม็ดบีมมือ หรือ พิมพ์มือ (พิมพ์ทองเหลือง)			
เครื่องมือและอุปกรณ์	เตรียมเครื่องมือ	วิธีทำ	ยาดอกเม็ดฟ้าทลายโจร
1. เครื่องบีมยาด้วยมือ 2. แผ่นกระจกใส 1 แผ่น 3. กาดม่น้ำขนาดใหญ่ 4. กะละมังขนาดใหญ่ กลาง 5. ผ้าสะอาดผืนเล็ก 6. ถาดใส่ยาเม็ด 7. ยาผง 8. แป้งมัน	1. น้ำเดือด เทราดพิมพ์มือทองเหลือง และ กระจกแผ่นใส 2. เช็ดแห้งด้วยผ้าสะอาด 3. สำลิจับแอลาเช็ด 4. วางแผ่นกระจกใสบนโตะ วางพิมพ์ทองเหลืองบนกระจกแผ่นใส	1. กวนแป้งมันกับน้ำ 2. ผสมยา - eg ยาฟ้าทลายโจร, ยามหานิล, ยาเขียว 3. แผ่นกระจก / พิมพ์กด 4. ใส่ถาด 5. อบ 50 - 55 °c / 4 - 6 ชั่วโมง 6. เก็บยาใส่โหลแก้ว ปิดฝา	1. น้ำเย็น 1500g + แป้งมัน 150 g = แป้งเปียก 10% ผ่านน้ำเดือด 2. ผสมยา => ผ่านแรง #14 / อบแห้ง 55 °c => #18 3. ผสม ทัลคัม + แมกนีเซียม สเตียเรต => ดอกเม็ด 4. อบ 50 - 55 °c / 4 - 6 ชั่วโมง การแตกตัวของยา ควรไม่เกิน 30 นาที

FB: แพทย์แผนไทยstyleหมอน้ำหวาน สนใจเรียนเสริม Line : @sookjaithailand

การเคลือบยาเม็ดด้วยน้ำตาล

วัตถุประสงค์	เครื่องมือ	วิธีการเคลือบยาเม็ด
1. กลบ รส สี กลิ่น 2. ป้องกันสารสำคัญไม่ให้เสื่อมเร็ว 3. เม็ดยากกลม มน สะดวกกลืน 4. ความสวยงาม 5. แยกตัวยา 2 ชนิดที่ไม่เข้ากัน – ส่วนยาเม็ดแกน / ส่วนเคลือบ 6. ควบคุมการออกฤทธิ์ของยาเม็ด อันเนื่องมาจากการระคายเคือง เช่น ยาสัทธิศารธา หรือต้องการให้ออกฤทธิ์ที่ล่าช้า เช่น ยาริดีสติวง	1. เครื่องเคลือบยาเม็ด 2. เครื่องขัดเงายาเม็ด	1. ลูกลูกกลอนแห้งแล้ว ใส่เครื่องเคลือบยาเม็ด เท เซคแลค 40 ส่วน ละลายแอลฯ 60 ส่วน ขณะเครื่องหมุน ใช้ลมเย็นเป่าแห้ง ร้อนเม็ดเกาะติดกันออก ทำซ้ำ 1-2 ครั้ง 2. ผสม แป้งทัลคัม 20-35% กัมอาคาเซีย 5-10% น้ำตาล 40-50% น้ำ 20-30% เพื่อใช้ลบมุม อุดรู ปิดร่อง 3. ใช้น้ำแป้งทัลคัมเทลงเมื่อยาขณะกำลังหมุน โปรมยงทัลคัมลงไปเป็นระยะ ใช้ลมร้อน 60 – 77 °c เป่าบนเม็ดยา เพื่อให้แป้งติด / ร้อนออก / ทำซ้ำ 8 – 10 ครั้ง 4. เคลือบสีรองพื้น เติมน้ำในน้ำแห้งทัลคัม เทขณะเครื่องหมุน เม็ดยาแห้ง ทำซ้ำ 3-4 ครั้ง 5. เคลือบสี ด้วยน้ำเชื่อมเคลือบ - น้ำตาล 2 ส่วน น้ำ 1 ส่วน ใส่สี 6. เคลือบเงาใช้ ขี้ผึ้งคาบูบา 4% ผสมขี้ผึ้งขาว 0.4% ละลายในคาร์บอนเตทระคลอไรด์ 95% ใส่เครื่องขัดเงา

FB: แพทย์แผนไทยstyleหมอน้ำหวาน สนใจเรียนเสริม Line : @sookjaithailand

การสุ่มยา

ยาดำรับ ใส่รวมในหม้อดิน ปิดฝาหม้อให้มิดชิด สุ่มไฟให้ร้อนจัด (สุ่มไฟด้วยฟืน) จนยากกลายเป็นสีดำ (ถ่าน)

ขั้นตอนทำยามหานิล

1. ยามหานิลปรุงดำรับ แยก แก่น ลูก ราก ใบ เป็นประเภท สับเป็นชิ้นเล็ก
2. ใบทองหลางใบมัน คั่วในกระทะจนเกรียม
3. แก่นไม้ รากไม้ ลูग्มะกอกที่สับแล้วใส่หม้อดินก่อน ใส่ยาอื่นตาม
4. กระจายฟางสีขาว ชุบน้ำพอมหาดปิดฝาหม้อดินให้มิดชิด สุ่มไฟร้อนจัด
5. สุ่มจนเป็นสีดำ ทิ้งให้เย็น
6. เทยาออกจากหม้อดิน บดรวมใบทองหลางใบมัน
7. ร้อนให้ได้ผงละเอียด

FB: แพทย์แผนไทยstyleหมอน้ำหวาน สนใจเรียนเสริม Line : @sookjaithailand

ยาเข้าน้ำมัน (น้ำมันไหล)

ส่วนประกอบ	ขั้นตอนทำ
1. ไพล 30 กิโลกรัม	1. ไพลสดปอกเปลือก หั่นแผ่นบางๆ
2. น้ำมันมะพร้าว 2 ลิตร	2. น้ำมันใส่กระทะตั้งไฟให้ร้อน ใส่ไพลทอด กรอบเกรียมทิ้งไป รอเย็น (น้ำมันมะพร้าว 2 ลิตร ทอดแล้วเหลือ 1 ลิตร)
3. เมนทอล 50 กรัม	3. กรองน้ำมันใส่ภาชนะ
4. น้ำมันระกำ 600 ซีซี	4. ละลายเมนทอล การบูรในน้ำมันระกำ ใส่น้ำมันไหล
5. น้ำมันเขียว 100 ซีซี	5. ใส่ข้อ 5-8 ผสมให้เข้ากัน
6. น้ำมันยูคาลิปตัส 100 ซีซี	6. บรรจุขวด
7. ชินนามอน 20 ซีซี	
8. น้ำมันกานพลู 20 ซีซี	
9. น้ำมันแก้ว 450 กรัม	
10. การบูร 350 กรัม	

FB: แพทย์แผนไทยstyleหมอน้ำหวาน สนใจเรียนเสริม Line : @sookjaithailand

ยาน้ำ (ยาธาตุดอขย)

ส่วนประกอบ	ขั้นตอนทำ
1. กระวาน 50 กรัม	1. ตำ หรือ บดตัวยา 1-5 พอแหลก
2. กานพลู 50 กรัม	2. ใส่น้ำลงหม้อต้มให้เดือด ใส่ตัวยาต้มเคี้ยวเหลือ 5 ลิตร
3. สมุลแว้ง 50 กรัม	3. ยกหม้อลงใช้ผ้าขาวบางกรองกากยาออก
4. อบเชยเทศ 50 กรัม	4. ใส่มะนาว การบูร คนจนละลายปิดฝาทิ้งให้เย็น ใ้ตักตะกอน
5. ซะเอมเทศ 50 กรัม	5. บรรจุใส่ภาชนะ
6. การบูร 10 กรัม	
7. เมนทอล 5 กรัม	
8. น้ำ 7 ลิตร	

FB: แพทย์แผนไทยstyleหมอน้ำหวาน สนใจเรียนเสริม Line : @sookjaithailand

ยาต้มส้มโอมีโอ

ส่วนประกอบ	ขั้นตอนทำ
1. ยาหอมบำรุงหัวใจ 2 ส่วน	1. ผสม 1 2 เข้าด้วยกัน 3-6 พอประมาณผสมรวม
2. ยาหอมห้าเจดีย์ 2 ส่วน	2. ซะมัดเข็ดเล็กน้อย ใส่ใบพลูซ้อนหลายๆชั้น ลนไฟเทียนให้หยดในตัวยา ผสม
3. ผิวมะกรูดแห้ง (บดหยาบ)	3. ต้มกลั่นหอมตามควร
4. เปลือกสมุลแห้ง (บดหยาบ)	4. ผ้าสำลีตัดสี่เหลี่ยม 8 ซม
5. เปลือกอบเชยเทศ (บดหยาบ)	5. ตักเนื้อยา 1 ช้อนชา ห่อด้วยผ้าสาลูเป็นก้อนกลม ผูกด้ายให้แน่น
6. ส้มมีโอแห้ง (บดหยาบ)	6. พิมเสน เมนทอล 1 ต่อ 3 ผสมเขย่าให้เข้ากันจนละลายเป็นน้ำมัน
7. ซะมัดเข็ด	7. เอายาห่อไว้จุ่มลงข้อ 6 ให้เปียกชุ่ม ใส่ถ้ำยาต้ม ปิดฝาให้สนิท
8. พิมเสน	
9. เมนทอล	

FB: แพทย์แผนไทยstyleหมอน้ำหวาน สนใจเรียนเสริม Line : @sookjaithailand

ยาประคบ (ลูกประคบ)

ส่วนประกอบ	ขั้นตอนทำ
1. ไพลสด 2 ส่วน	1. สมุนไพร 1-5 หั่นบาง ตำพอหยาบ
2. ผิวมะกรูดสด 1 ส่วน	2. ใส่พิมเสน การบูร ผสมรวมกัน
3. ตะไคร้สด 1 ส่วน	3. นำมาห่อเป็นลูกประคบ
4. ใบมะขามสด 1 ส่วน	ใช้ผ้าขนาด 50x50 ซม
5. ขมิ้นอ้อยสด 1 ส่วน	
6. พิมเสน 10 กรัม	
7. การบูร 10 กรัม	

FB: แพทย์แผนไทยstyleหมอน้ำหวาน สนใจเรียนเสริม Line : @sookjaithailand

ยาขี้ผึ้ง

ส่วนประกอบ	ชั้นตอนทำ
1. วาสลีน (Vasalin) 420 กรัม	1. 1-4 ใส่ภาชนะรวมกัน กวนในน้ำร้อนตั้งไฟเดือดจนละลายหมด ตั้งทิ้งให้อุ่น 2. 4-8 ใส่ คนให้เข้ากัน 3. บรรจุขวดขณะยาอุ่น
2. Wool Fat 12 กรัม	
3. ขี้ผึ้ง (Bee Wax) 50 กรัม	
4. พาราฟินชนิดแข็ง (Hard Paraffin) 13 กรัม	
5. เมนทอล (Menthol) 75 กรัม	
6. น้ำมันยูคาลิปตัส (Eucalyptus Oil) 30 ซีซี	
7. เมทิล ซาลิซิลเลต (Methyl Salicylate) 45 ซีซี	
8. เอลดิงพอน (สกัดด้วย Alcohol) 30 ซีซี	

FB: แพทย์แผนไทยstyleหมอน้ำหวาน สนใจเรียนเสริม Line : @sookjaithailand

แชมพูว่านหางจระเข้

ส่วนประกอบ	ชั้นตอนทำ
1. หัวแชมพู 1000 กรัม	1. ว่านหางจระเข้ ปอกเปลือก ล้างน้ำ ปั่นละเอียดได้ 1 กิโล 2. ใส่น้ำ ผสม ว่านหางจระเข้ ต้ม 3. เทผงฟองที่ล้นน้อย คนให้ละลาย ใส่นาโนลินผสม 4. กรอง ใส่น้ำ เย็น ใส่น้ำหอม ผสม ใส่น้ำหอม 5. บรรจุขวด
2. ว่านหางจระเข้ 1000 กรัม	
3. ผงฟอง 100 กรัม	
4. ผงชัน 100 กรัม	
5. นาโนลิน 100 กรัม	
6. หัวน้ำหอม 15 ซีซี	
7. น้ำ 1000 ซีซี	
8. สี	

FB: แพทย์แผนไทยstyleหมอน้ำหวาน สนใจเรียนเสริม Line : @sookjaithailand